

Première partie

Organisation et déroulement de la réduction du degré de préparation des constructions protégées (aménagement du DPR)

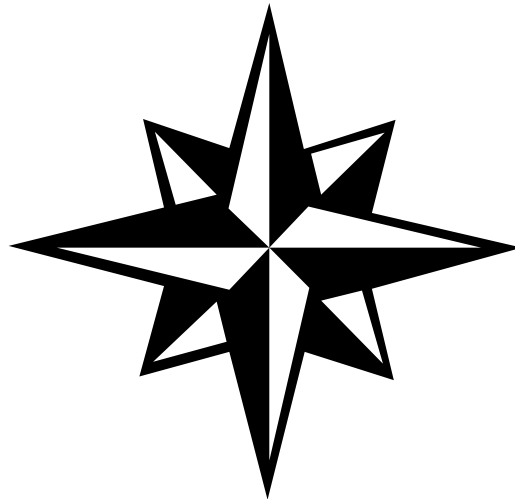


Table des matières (1^{ère} partie)

1. Organisation et déroulement de la réduction du degré de préparation des constructions protégées (DPR)	1-5
1.1. But et champ d'application des DIRECTIVES DPR 2004	1-5
1.2. But et concept de degré de préparation réduit (DPR)	1-5
1.3. Définitions	1-6
1.4. Responsabilités et compétences	1-11
1.5. Fréquence des opérations d'entretien périodique réduit dans les constructions protégées en régime DPR	1-15
1.6. Documents de référence pour l'aménagement d'un DPR, pour le rétablissement d'un DPN et pour l'entretien périodique réduit	1-16
1.7. Contrôle de l'exécution de l'entretien périodique réduit des constructions protégées	1-17
1.8. Déroulement de l'entretien périodique réduit (entretien DPR)	1-17
1.9. Opérations spéciales d'entretien ou de révision	1-20
1.10. Traitement et transmission des données	1-22
1.11. Questions administratives et relatives au personnel	1-22
1.12. Mesures préalables d'organisation et matériel nécessaire à l'aménagement du DPR pour les constructions protégées destinées à un DPR	1-23

[illegible]

1. Organisation et déroulement de la réduction du degré de préparation des constructions protégées (DPR)

1.1. But et champ d'application des DIRECTIVES DPR 2004

But

Les présentes directives règlent

- la préparation d'une construction protégée pour la mettre en degré de préparation réduit (**DPR**);
- la réduction du degré de préparation d'une construction protégée (aménagement du **DPR**);
- la préparation, l'organisation et le déroulement de l'entretien réduit d'une construction protégée mise en degré de préparation réduit (entretien **DPR**);
- le rétablissement du degré de préparation normal (DPN) d'une construction protégée.

Champ d'application

Les présentes directives s'appliquent à toutes les constructions protégées des organisations de protection civile selon l'art. 50 LPPCi, pour lesquelles il a été décidé de réduire le degré de préparation (aménagement du DPR). Toutes les catégories de constructions protégées (réalisées *avant* les ITO et *selon* les ITO) y sont traitées.

1.2. But et concept de degré de préparation réduit (DPR)

Il s'agit de limiter au minimum les travaux d'entretien périodiques et de réduire les dépenses d'énergie des services d'entretien, tout en garantissant le maintien de la substance des constructions protégées.

Il faut de ce fait renoncer à ce qu'elles soient prêtes à fonctionner en permanence, ce que permettent les Instructions techniques pour l'entretien des constructions de protection civile **ITE 2000**.

En optant pour un entretien réduit, on accepte également le risque accru de pannes des installations.

Les constructions protégées mises en degré de préparation réduit (DPR) ne sont normalement pas utilisées en temps de paix. En cas de besoin lors de catastrophes, le degré de préparation normal (DPN) des constructions protégées peut être rétabli dans les délais nécessaires.

1.3. Définitions

Réduction du degré de préparation d'une construction (détails selon liste de contrôle « Aménagement du DPR »)

La réduction du degré de préparation (aménagement du DPR) signifie que certains systèmes et installations seront mis hors service et seront préparés pour un entretien réduit selon les DIRECTIVES DPR 2004 – ce qui permet un maintien de la valeur à long terme et à moindres frais.

Deux variantes du régime DPR ont été définies:



La **variante standard DPR-1**, qui permet un « rétablissement » rapide du DPN.






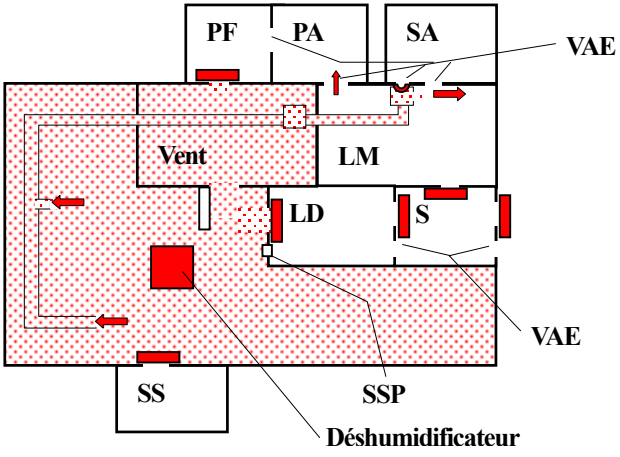
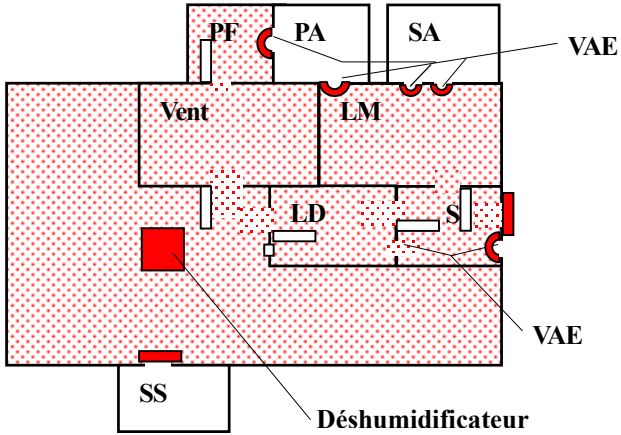


La **variante extrême DPR-2**, qui ne permet pas un « rétablissement » rapide du DPN.

Ces deux variantes DPR peuvent être appliquées individuellement ou conjointement; elles peuvent également être utilisées de manière complémentaire grâce à une application échelonnée (voir la présentation comparative des caractéristiques principales des deux variantes DPR ci-après).



*Comparaison des caractéristiques principales des deux variantes DPR
(pour plus de détails, voir la liste de contrôle « Aménagement du DPR ») :*

<div>  Variante standard DPR-1 </div>	<div>  Variante extrême DPR-2 </div>
<ul style="list-style-type: none"> Normalement, aucune utilisation par des personnes en temps de paix n'est prévue 	<ul style="list-style-type: none"> Normalement, aucune utilisation par des personnes en temps de paix n'est possible
<ul style="list-style-type: none"> Entretien périodique réduit DRP selon la liste de contrôle pour l'entretien (LCE-DPR). <ul style="list-style-type: none"> Les rondes de contrôle mensuelles sont supprimées. 	
<p>Définition de zones climatiques: explication du principe à l'aide d'une construction protégée réalisée selon les ITO:</p> <p><i>Légende:</i></p> <div style="display: flex; justify-content: space-around; align-items: flex-start;"> <div style="text-align: center;">  Zone avec déshumidificateur </div> <div style="text-align: center;">  Portes et couvercles devant obligatoirement être fermés </div> <div style="text-align: center;">  VAE devant être obturées </div> </div> <div style="display: flex; justify-content: space-around; align-items: flex-start;"> <div style="text-align: center;">  </div> <div style="text-align: center;">  </div> </div>	
<ul style="list-style-type: none"> La construction est divisée en zones climatiques définies, séparées par des portes fermées à cet effet. 	<ul style="list-style-type: none"> L'étanchéité de la construction est assurée de manière hermétique. Il n'y a qu'une zone climatique.
<ul style="list-style-type: none"> Service d'entretien: marche à air de roulement périodique avec une certaine quantité d'air frais. 	<ul style="list-style-type: none"> Service d'entretien: marche à air de roulement périodique sans air frais.
<ul style="list-style-type: none"> Le système de ventilation est prêt à être utilisé immédiatement. 	<ul style="list-style-type: none"> Le système de ventilation ne peut pas être utilisé immédiatement (<i>nécessité de retirer les obturations des VAE ou des SSP/VAE extérieures</i>).
<ul style="list-style-type: none"> Accès à la construction protégée: sans mesures particulières. 	<ul style="list-style-type: none"> Accès à la construction protégée: Uniquement muni d'un appareil de mesure de la teneur en oxygène en raison du risque de présence de gaz.
<ul style="list-style-type: none"> Des consignes de sécurité normales à l'intention du personnel chargé de l'entretien sont nécessaires (voir ch. 3.2 des DIRECTIVES DPR 2004). 	<ul style="list-style-type: none"> Des consignes de sécurité particulières à l'intention du personnel chargé de l'entretien sont nécessaires (voir ch. 3.2 des DIRECTIVES DPR 2004).



s'applique à votre construction / est disponible dans votre construction

<input type="checkbox"/> Variante standard DPR-1	<input type="checkbox"/> Variante extrême DPR-2
<ul style="list-style-type: none"> Le réservoir de carburant diesel est vide et révisé. Les marches d'essai sont effectuées à partir de fûts ou de bidons. 	
<ul style="list-style-type: none"> Le moteur diesel n'est pas conservé. Le groupe électrogène de secours est prêt à être utilisé immédiatement. 	<ul style="list-style-type: none"> Le moteur diesel est conservé. Le groupe électrogène de secours ne peut pas être utilisé immédiatement (<i>nécessité de retirer les obturations des VAE ou des SSP/VAE pour laisser passer l'air de refroidissement / air évacué, ainsi que celles des orifices de la conduite des gaz d'échappement. Montage du préfiltre et des canaux d'air évacué et de refroidissement</i>).
<ul style="list-style-type: none"> Marche d'essai du groupe électrogène de secours 1 x par an, au min. 6h sous charge. 	<ul style="list-style-type: none"> Marche d'essai du groupe électrogène de secours 1 x tous les 5 ans, au min. 6h sous charge.
<ul style="list-style-type: none"> Le réservoir d'eau est vide jusqu'au moment de la montée en puissance. Le système de prélèvement de secours à partir du réservoir d'eau est mis hors service et est mis en marche 1 x tous les 10 ans. Les systèmes d'alimentation en eau froide et en eau chaude sont remplis d'eau froide et rincés tous les 3 mois. 	
<ul style="list-style-type: none"> La variante DPR-1 est possible dans les centres sanitaires protégés (<i>anciens postes sanitaires de secours PSS</i>), la construction étant toujours ventilée périodiquement. 	<ul style="list-style-type: none"> La variante DPR-2 n'est possible dans les centres sanitaires protégés que lors qu'aucune bouteille de gaz médical n'y est stockée. <i>Prescriptions de sécurité: ventilation forcée pour les locaux de stockage contenant des bouteilles de gaz (dans la variante DPR-2, la construction protégée n'est plus ventilée).</i>
<ul style="list-style-type: none"> La variante DPR-1 est possible dans les unités d'hôpital protégées (<i>anciens centre opératoire protégés COP</i>) même quand une partie de l'unité d'hôpital protégé est utilisée en temps de paix. 	<ul style="list-style-type: none"> La variante DPR-2 n'est pas possible dans les unités d'hôpital protégées, celles-ci étant toujours utilisées en temps de paix par le personnel de l'hôpital. Si elles ne sont pas utilisées en temps de paix, les consignes sont les mêmes que pour les centres sanitaires protégés.
<ul style="list-style-type: none"> Certains systèmes et installations sont mis hors service pour une longue période, selon la liste de contrôle « Aménagement du DPR » et « LCE-DPR ». (<i>WC(1A); chauffe-eau (1A); chauffage (1A); DOP (5A); gaz médicaux(5A); stérilisateur à vapeur (10A); Stérilisateur -UV (1AJ); centrale téléphonique (1A/10A)</i>). 	
<p>Pour les constructions réalisées « avant les ITO »:</p> <ul style="list-style-type: none"> Certains systèmes et installations qui ne répondent plus aux exigences techniques actuelles (ITO) et qui ne sont pas nécessaires au service d'entretien sont mis hors service selon la liste de contrôle « Aménagement du DPR ». Ils ne sont plus entretenus (<i>systèmes de refroidissement, systèmes de traitement des eaux, filtres à gaz de réserve</i>). Si l'on ne prévoit pas prochainement une modernisation de la construction protégée, ces systèmes peuvent être démontés et éliminés. 	
Conséquences pour l'état de préparation de la construction protégée:	
<input type="checkbox"/> Possibilité de retour rapide à un DPN.	<input type="checkbox"/> Retour rapide à un DPN impossible.



s'applique à votre construction / est disponible dans votre construction

Liste de contrôle « Aménagement du DPR »

La liste de contrôle « Aménagement du DPR » sert de support pour la préparation, l'organisation et le déroulement de la réduction du degré de préparation (DPR) d'une construction protégée.

Cette liste de contrôle fournit des indications et des illustrations, qui doivent servir d'exemple pour les mesures d'aménagement. Les mesures et illustrations effectives doivent être reportées dans la liste de contrôle. Celle-ci est également utile pour le rétablissement ultérieur du degré de préparation normal (DPN).

Rétablissement du degré de préparation normal (DPN)

Pour rétablir le DPN, on effectue le processus inverse: il s'agit de prendre les mesures opposées à celles prises pour réduire le degré de préparation (notées sur la liste de contrôle « Aménagement du DPR »). Tous les systèmes sont ensuite contrôlés lors d'une mise en service selon les ITE 2000 et maintenus au degré de préparation normal DPN.

Entretien périodique réduit (selon la liste de contrôle pour l'entretien DPR « LCE-DPR »)

Les systèmes doivent être maintenus en état de fonctionner à bas régime grâce à un entretien réduit. (Les rondes de contrôle mensuelles sont supprimées et les opérations d'entretien sont moins fréquentes qu'indiqué dans les ITE 2000). Ces opérations d'entretien doivent être fixées dans une planification annuelle. Voir le ch. 1.5.

Opérations spéciales d'entretien ou de révision en degré de préparation réduit (DPR)

Le degré de préparation réduit (DPR) implique des *opérations spéciales d'entretien ou de révision*, qui ne sont effectuées que tous les 5, 10 ou 20 ans. (voir les détails dans la liste de contrôle pour l'entretien DPR « LCE-DPR », dans le ch. 1.9 et dans les ITE 2000, parties 4-13).

Liste de contrôle pour l'entretien (LCE) en degré de préparation réduit (DPR)

Les LCE-DPR servent de « **fil rouge** » pour effectuer l'entretien périodique réduit dans toute la construction protégée. Elles indiquent sous forme de liste de contrôle **QUI, QUOI, QUAND** et **COMMENT** doivent être réalisées les différentes opérations d'entretien. Elles récapitulent de manière compacte les opérations d'entretien mentionnées dans les parties 4-13 des ITE 2000. En cas de doute ou de manque de clarté d'une information de la LCE, les ITE 2000 servent d'ouvrage de référence, dans lequel sont décrites en détail toutes les positions d'entretien (ITE-Pos). **La fréquence des opérations d'entretien pour le degré de préparation réduit (DPR) a été diminuée en**



fonction des données des ITE 2000 et certains systèmes ont été mis hors service. Pour les détails, voir le ch. 1.6.

Service d'entretien (DPR)

Mode d'exploitation des systèmes techniques de la construction protégée entre les différentes opérations d'entretien périodiques. Ce mode d'exploitation est vérifié lors de chaque opération d'entretien, réglé à nouveau si nécessaire et reste inchangé sans surveillance dans l'intervalle séparant deux opérations d'entretien.

Liste de contrôle du contrôle périodique des constructions « CPC »

Cette liste de contrôle est utile aux offices cantonaux responsables de la protection civile pour assurer la surveillance de l'exécution. Pour les détails, voir le ch. 1.7.

Aspects concernant la sécurité lors du déroulement de l'entretien périodique réduit (entretien DPR)

Pour les détails, voir la 3^e partie des DIRECTIVES DPR 2004, ch. 3.2.

Lien avec les ITE 2000:

Le document DIRECTIVES DPR 2004 reprend les représentations et les explications des ITE 2000 en ce qui concerne:

- la structure des systèmes et la désignation des différents composants avec leur numérotation de positions ITE (ITE-Pos).
- la disposition et l'illustration des composants et des systèmes partiels avec explication de leur fonction et des travaux d'entretien, pour autant que le présent document ne fixe pas d'autres règles les concernant pour le DPR.
- le déroulement administratif et technique. Les DIRECTIVES DPR 2004 prévoient, par dérogation aux ITE 2000, une fréquence des opérations d'entretien et une réorganisation de ces opérations, spécifiques aux constructions protégées en degré de préparation réduit. Les listes de contrôle pour l'entretien ont également été adaptées en conséquence pour le DPR (LCE-DPR).



1.4. Responsabilités et compétences

Réduction du degré de préparation d'une construction protégée (aménagement du DPR)

Le propriétaire (région / commune) de la construction protégée d'entente avec le canton décide, si celle-ci doit être mise en régime DPR. Le propriétaire désigne un responsable à cet effet.

C'est au propriétaire qu'incombe la réduction du degré de préparation d'une construction. Il peut pour cela faire appel au personnel de l'OPC mais la responsabilité technique de l'exécution des tâches d'entretien reste auprès du propriétaire et ne peut pas être déléguée à l'OPC.

Les travaux sont effectués par des préposés aux constructions de l'OPC formés ou par le personnel chargé de l'entretien. Pour certains composants, faire appel à du personnel professionnel en cas de besoin (installation électrogène de secours, installations et appareils spéciaux). La liste de contrôle « Aménagement du DPR » (réduction du degré de préparation) est à disposition comme support d'exécution. C'est à l'aide de cette liste et des DIRECTIVES DPR 2004 que le degré de préparation d'une construction est aménagé.

Le matériel nécessaire est mentionné dans les DIRECTIVES DPR 2004 ch. 1.12. (ou dans la liste de contrôle « Aménagement du DPR » point 1.9), ainsi que les quantités à prévoir. Le propriétaire de la construction protégée fournit le matériel nécessaire, d'entente avec le canton (matériel financé en partie par une contribution forfaitaire de la Confédération selon le ch. 1.12.).

Les mesures d'aménagement des constructions protégées doivent être signalées de manière visible et durable (exemples d'inscriptions: voir 2^e partie des DIRECTIVES DPR 2004); elles doivent également pouvoir être annulées rapidement. Les mesures ne doivent pas endommager les composants; la fonction d'origine doit pouvoir être restaurée en tout temps.

Les offices cantonaux responsables de la protection civile apportent l'aide nécessaire à l'introduction de ces mesures (instruction, support, etc.).

Entretien réduit DPR

L'entretien périodique réduit d'une construction maintenue en régime DPR incombe au propriétaire. Il désigne un responsable à cet effet.

Le propriétaire est libre quant à l'attribution des travaux d'entretien. Il est possible de faire appel au personnel de l'OPC mais la responsabilité technique de l'exécution des tâches d'entretien reste auprès du propriétaire.



Manière de procéder à la réduction du degré de préparation

Afin de permettre une réduction du degré de préparation de la construction protégée qui soit contrôlée et enregistrée par le canton, la procédure suivante doit être respectée:

Les cantons déterminent, après discussion avec les propriétaires (régions / communes) selon les prescriptions de la Confédération ¹⁾, quelles sont les constructions à utiliser pour les cas de conflit armé.



Les propriétaires (régions / communes) déterminent, après discussion avec les cantons selon les prescriptions de la Confédération, quelles constructions peuvent être mises en régime DPR.



Les propriétaires (régions / communes) décident, d'entente avec les cantons, de l'aménagement du DPR.



Les propriétaires (régions / communes) des constructions protégées effectuent un "grand entretien" selon les ITE 2000.



*Les cantons effectuent des **contrôles des constructions** selon les instructions CPC (avec adaptation pour les constructions "avant ITO").*



*Les propriétaires (régions / communes) des constructions protégées **mettent celles-ci en régime DPR, d'entente avec les cantons** selon la liste de contrôle "Aménagement du DPR" des DIRECTIVES DPR 2004*



*Les propriétaires (régions / communes) **entretiennent les constructions protégées mises en régime DPR, d'entente avec les cantons**, selon la liste de contrôle pour l'entretien « LCE-DPR » des DIRECTIVES DPR 2004*

¹⁾ Instructions de l'Office fédéral de la protection de la population concernant l'utilisation par la protection de la population des constructions protégées de la protection civile du 20 mai 2003.



Récapitulation des responsabilités et des compétences

Le tableau suivant répertorie les responsabilités et les compétences en matière de constructions protégées mises en DPR. Il peut être nécessaire de l'adapter aux spécificités locales, à l'exception de la colonne « Bases légales, moyens, remarques ».

QUOI	QUI	Bases légales; moyens; remarques
Surveillance	Office fédéral	<i>Lois, ordonnances; Contrôle périodique des constructions « CPC »</i>
Surveillance de l'exécution de l'aménagement des constructions protégées en DPR et de l'entretien périodique réduit (entretien DPR)	Offices cantonaux responsables de la protection civile	<i>Lois, ordonnances; Contrôle périodique des constructions « CPC »</i>
Responsabilité de l'exécution de l'aménagement des constructions protégées en DPR <i>(organisation et acquisition du matériel nécessaire selon la liste de contrôle « Aménagement »)</i>	Propriétaire de la construction protégée	<i>Ordonnances; DIRECTIVES DPR 2004</i>
Responsabilité de l'exécution de l'entretien DPR	Propriétaire de la construction protégée	<i>Loi fédérale sur la protection de la population et sur la protection civile (LPPCi) DIRECTIVES DPR 2004</i>
Délégation à des tiers de l'aménagement des constructions protégées en DPR ou de l'exécution de l'entretien DPR	Propriétaire de la construction protégée	<i>Possible (par exemple à l'OPC ou à une entreprise spécialisée)</i>
Choix des préposés aux constructions de l'OPC Choix des préposés aux constructions extérieurs à la protection civile	OPC Propriétaire de la construction protégée	
Formation initiale et formation continue des préposés aux constructions de l'OPC ou de tiers	Offices cantonaux responsables de la protection civile	<i>Cours pour préposés aux constructions</i>
Planification des opérations d'entretien DPR	Personne à laquelle le propriétaire de la construction protégée en a confié la responsabilité	<i>Plan d'intervention</i>
Exécution de l'entretien DPR	Employés du propriétaire, préposés aux constructions de l'OPC; tiers	<i>DIRECTIVES DPR 2004, liste de contrôle pour l'entretien « LCE-DPR »</i>
Correction des défauts	Propriétaire de la construction protégée; OPC; tiers	<i>Annonce préalable des défauts</i>

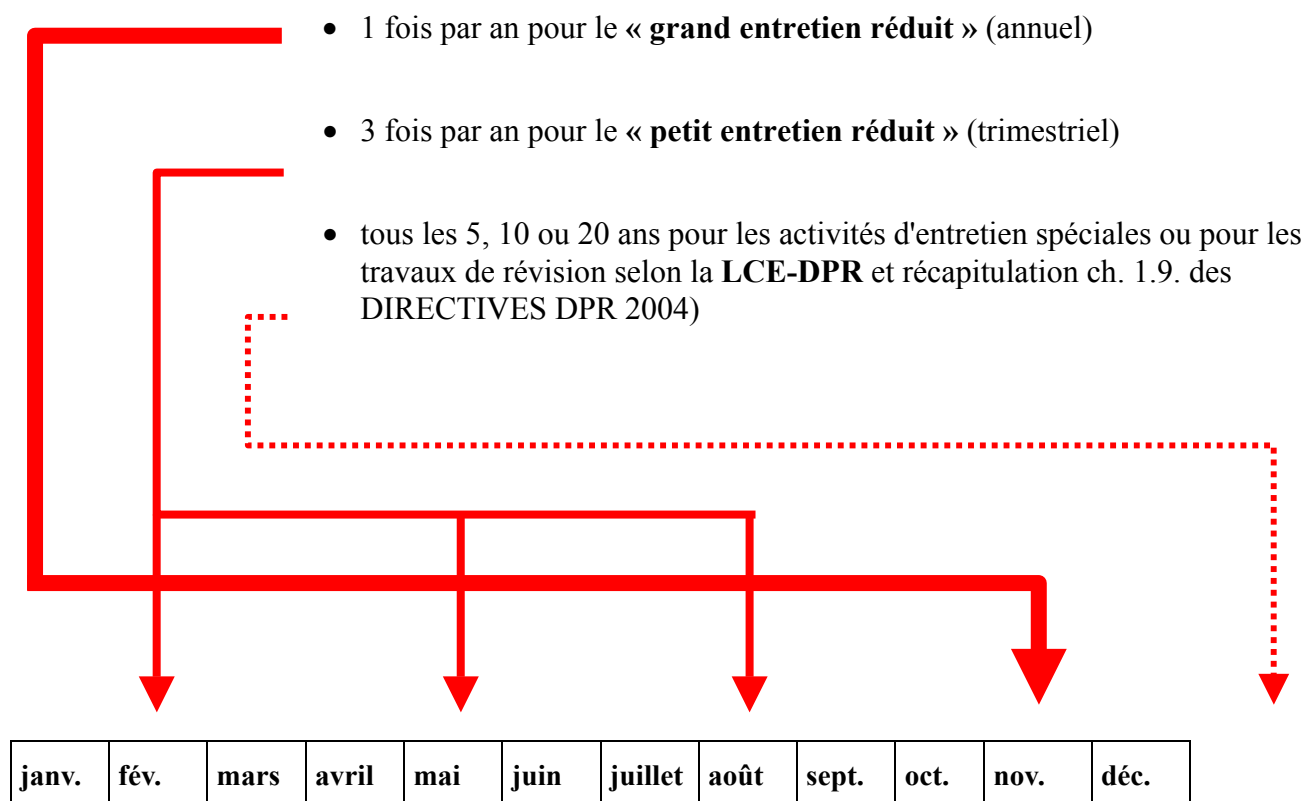


<i>QUOI</i>	<i>QUI</i>	<i>Bases légales; moyens; remarques</i>
Demandes concernant des réparations importantes, des modifications d'installations techniques ou des acquisitions d'équipement complémentaire	Propriétaire de la construction protégée	<i>Soumission de projet aux offices cantonaux responsables de la protection civile</i>
Demandes concernant le démontage et l'élimination d'installations techniques en rapport avec l'aménagement d'un DPR	Propriétaire de la construction protégée	<i>Soumission de projet aux offices cantonaux responsables de la protection civile</i>
Autorisation concernant des réparations importantes, des modifications d'installations techniques ou des acquisitions d'équipement complémentaire	Office fédéral; offices cantonaux responsables de la protection civile	<i>Lois</i>
Autorisation concernant le démontage et l'élimination d'installations techniques en rapport avec l'aménagement d'un DPR	Office fédéral; offices cantonaux responsables de la protection civile	<i>Lois</i>
Prise en charge des frais concernant des réparations importantes, des modifications d'installations techniques ou des acquisitions d'équipement complémentaire	Confédération	<i>Lois ; art 71.2 LPPCi</i>
Prise en charge des frais concernant le démontage et l'élimination d'installations techniques en rapport avec l'aménagement d'un DPR	Confédération	<i>Lois ; art 71.2 LPPCi</i>
Prise en charge des frais d'aménagement en DPR: forfaits uniques pour le matériel et les mesures selon les instructions ad hoc	Confédération	<i>Lois ; art 71.2 LPPCi</i>
Prise en charge des frais d'entretien DPR Montant forfaitaire annuel selon les instructions ad hoc	Confédération	<i>Lois ; art 71.3 LPPCi</i>



1.5. Fréquence des opérations d'entretien périodique réduit dans les constructions protégées en régime DPR

Selon la liste de contrôle pour l'entretien DPR (LCE-DPR)



Remarque:

L'ordre dans lequel les différentes opérations d'entretien sont présentées ci-dessus ne constitue qu'une proposition. Il est bien entendu possible de ne pas effectuer le grand entretien réduit en une seule fois mais d'en répartir les activités lors des différentes interventions liées au petit entretien réduit; en outre, cette répartition peut être différente pour chaque élément ou installation de la construction protégée.

Si les outils et le matériel d'entretien et de maintenance ne se trouvent pas dans la construction protégée, ils doivent être mis à disposition et apportés par le personnel chargé de l'entretien.



1.6. Documents de référence pour l'aménagement d'un DPR, pour le rétablissement d'un DPN et pour l'entretien périodique réduit

A disposition pour la réduction du degré de préparation et le rétablissement d'un degré de préparation normal (DPN):

- Les **DIRECTIVES DPR 2004**, y compris la liste de contrôle « **Aménagement du DPR** » (pour les exemples, voir la 2^e partie)
- Diverses **feuilles de travail** (pour les exemples, voir la 2^e partie)

A disposition pour l'entretien périodique réduit (entretien DPR):
(pour les exemples, voir la 2^e partie)

- **Liste de contrôle LCE-DPR pour le « grand entretien réduit »** (annuel)
- **Liste de contrôle LCE-DPR pour le « petit entretien réduit »** (trimestriel)
- Formulaire d'« **ANNONCE D'UN DÉFAUT** » (exemple dans les ITE 2000, 1^{ère} partie, appendice A)
- Diverses **feuilles de travail** (pour les exemples, voir la 2^e partie)

Listes de contrôle pour l'entretien LCE-DPR

Vous pouvez vous procurer les LCE-DPR sur support électronique auprès de l'office responsable de la protection civile dans votre canton ou en les téléchargeant directement par Internet (www.protpop.admin.ch). Il appartient aux responsables nommés par les propriétaires des constructions protégées de les adapter aux spécificités de chaque construction protégée.

Journal de la construction de protection

Il est souhaitable de tenir un livre de bord dans lequel on reportera toutes les utilisations de la construction protégée ainsi que les contrôles, les réparations, les dérangements et tous les événements particuliers se rapportant à la construction protégée (modèle dans la 2^e partie des DIRECTIVES DPR 2004).



1.7. Contrôle de l'exécution de l'entretien périodique réduit des constructions protégées

Cantons

Les offices cantonaux responsables de la protection civile contrôlent régulièrement que l'entretien réduit périodique a été effectué comme il se doit.

Les documents suivants ont été conçus pour leur faciliter cette tâche de surveillance:

- la liste de contrôle pour le contrôle périodique des constructions « CPC »:
Contrôle de la préparation à l'engagement des constructions protégées des organisations de protection de la population, des centres sanitaires protégés et des unités d'hôpital protégées;
- les blocs de texte standard à disposition pour l'élaboration du rapport sur le CPC.

Vous pouvez vous procurer ces documents sur support électronique auprès de l'office responsable de la protection civile dans votre canton.

Toutes les constructions protégées doivent être contrôlées par l'office cantonal de la protection civile une fois tous les cinq à sept ans.

Confédération

L'Office fédéral est responsable de la haute surveillance et détient un droit de contrôle. Il se réserve le droit d'effectuer des contrôles aléatoires sur la base de la liste de contrôle CPC et en collaboration avec les offices cantonaux responsables de la protection civile.

1.8. Déroulement de l'entretien périodique réduit (entretien DPR)

Les diagrammes suivants ont pour but d'indiquer de manière simple quel est le déroulement des activités lors de l'entretien périodique réduit d'une construction protégée en régime DPR.

Il est possible de compléter ces diagrammes et de les adapter aux spécificités locales.



Déroulement des opérations lors du « petit » ou du « grand » entretien réduit

DÉROULEMENT

QUI

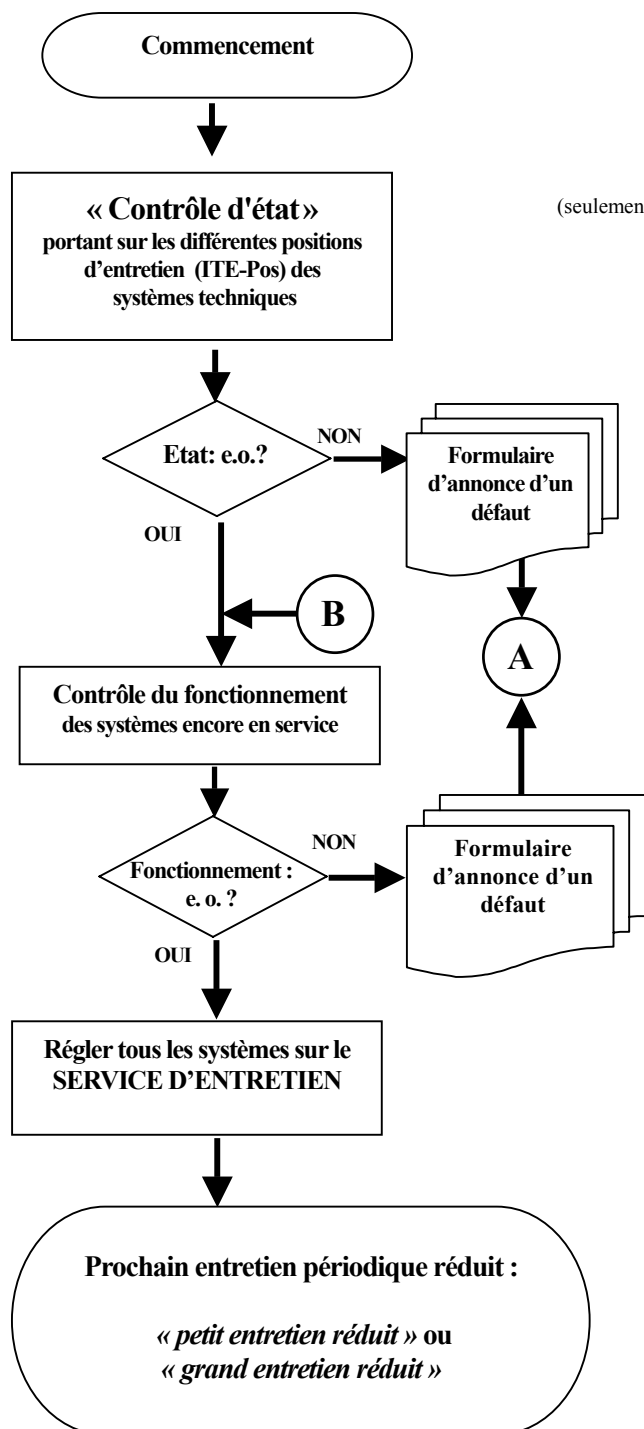
QUOI

CONSTRUCTION PROTÉGÉE

comportant les systèmes suivants:

enveloppe
ventilation et chauffage
alimentation en eau
évacuation des eaux usées
alimentation en énergie
installation de transmission
alimentation en gaz médical

(seulement dans les unités d'hôpital protégées/COP et les centres sanitaires protégés/PSS)



Employés du propriétaire
/ préposés aux construc-
tions de l'OPC / tiers

Contrôles à l'aide de la
Liste de contrôle pour l'en-
retien (LCE-DPR)

Employés du propriétaire
/ préposés aux construc-
tions de l'OPC / tiers

Annonce des défauts à
l'échelon supérieur par la
voie de service (OPC, service
communal des constructions,
conseil communal)

Correction des défauts

Employés du propriétaire
/ préposés aux construc-
tions de l'OPC / tiers

Contrôle à l'aide de la liste
de contrôle pour l'entretien
(LCE-DPR)

Employés du propriétaire
/ préposés aux construc-
tions de l'OPC / tiers

Annonce des défauts à
l'échelon supérieur par la
voie de service (OPC, service
communal des constructions,
conseil communal)

Employés du propriétaire
/ préposés aux construc-
tions de l'OPC / tiers

Report des informations
dans le journal de la cons-
truction protégée

- Propriétaire de la construction protégée
- Employés du pro-
priétaire / préposés
aux constructions de
l'OPC / tiers

Plan d'entretien,
Exécution



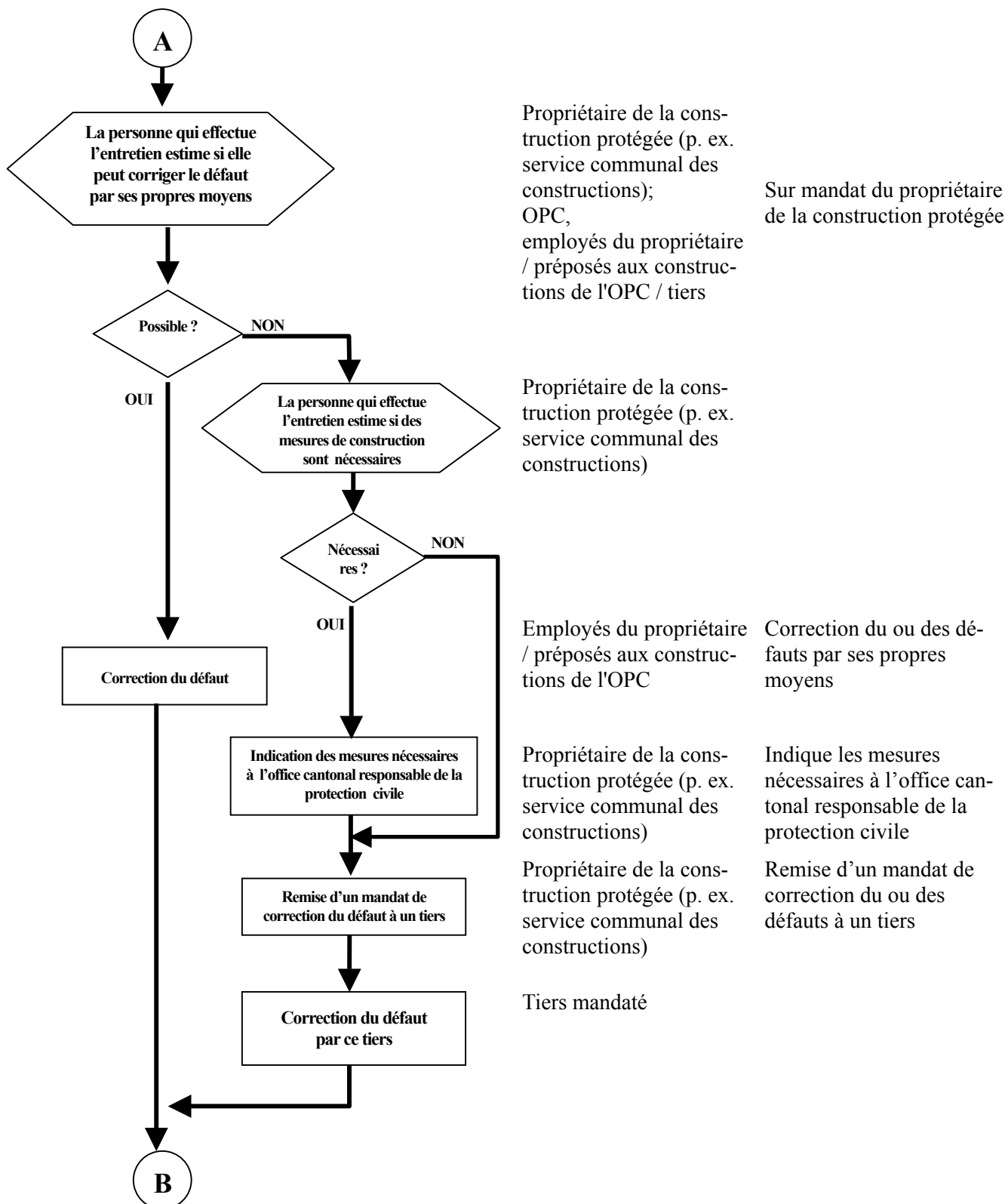
Correction des défauts: déroulement des opérations

DÉROULEMENT

QUI

QUOI

Correction des défauts



1.9. Opérations spéciales d'entretien ou de révision

Les constructions protégées en degré de préparation réduit (DPR) sont soumises à des *opérations spéciales d'entretien ou de révision*, qui ne sont effectuées que tous les 5, 10 ou 20 ans. (voir les détails dans la liste de contrôle pour l'entretien DPR « LCE-DPR » et dans les ITE 2000, parties 4-13)

Récapitulation de toutes les positions d'entretien (ITE-Pos) sur lesquelles on doit effectuer certaines tâches d'entretien réduit à une fréquence pluriannuelle:

Pos. ITE	Désignation	Intervalle DPR max. (en mois)
1.4	Petit appareil de ventilation VA	60
1.8.1	Conduite d'air extérieur	60
1.8.2	Conduite d'air pulsé	60
33.1	Conduite d'aspiration d'air frais	60
33.2	Conduite d'air pulsé	60
33.3	Conduite d'air de roulement	60
33.4	Conduite d'air de barrage	60
34	Diffuseur d'air DOP	60
37	Conduite d'eau chaude (<i>chauffage central du bâtiment extérieur</i>)	60
43	Dispositif de conditionnement d'air DCOP	60
61	Moteur diesel	60
63.1	Changement d'huile (DPR-1 / DPR-2)	60
63.2	Filtre à huile de lubrification	60
62.10	Filtre à carburant	60
76.32	Conduites du circuit d'eau de refroidissement du moteur diesel	60
76.36	Conduites du circuit d'eau de la récupération de chaleur	60
91	Réseau de conduites d'eau froide	60
92.6	Vanne à flotteur	60
122.1	Conduite d'eau chaude	60
122.2	Conduite de circulation	60
161	Installation d'alimentation en oxygène	60
162	Installation d'alimentation en protoxyde d'azote (gaz hilarant)	60



Récapitulation des principales positions d'entretien (ITE-Pos) sur lesquelles il faut effectuer certaines tâches de révision à une fréquence pluriannuelle:

En règle générale, les travaux de révision demandent des connaissances techniques approfondies et ne sont effectués que tous les dix ou vingt ans. Par conséquent, ils sont confiés à des entreprises spécialisées. Pour ce qui est de l'intervalle exact prescrit entre deux révisions, on se référera aux ITE 2000, pour autant qu'aucune autre règle ne soit mentionnée dans la liste de contrôle pour l'entretien DPR « LCE-DPR » ou dans les DIRECTIVES DPR 2004. En cas de besoin, toutes les installations techniques et l'enveloppe de protection sont révisées tour à tour, en vue de détecter d'éventuels dommages. A cette occasion, il peut être nécessaire de démonter certaines installations et de changer le matériel défectueux avant de remonter les installations en question. On procédera ensuite impérativement à un contrôle de fonctionnement d'une durée de huit à vingt-quatre heures.

Pos. ITE	Désignation	Intervalle DPR max. (en mois)
1.5	Valve antiexplosion (VAE)	120
1.7	Manivelle	120
1.8.3	Conduite d'air vicié	120
1.11	Filtre à gaz (GF)	120
27	Valve antiexplosion (VAE)	120
28	Soupape de surpression et valve antiexplosion combinée (SSP/VAE)	120
29	Soupape de surpression (SSP)	120
9 A/B; 9 C	Clapets étanches aux gaz	120
9.1; 9.2	Disques d'obturation	120
23	Filtre à gaz (GF)	120
33.5	Conduite d'air vicié	120
42.1	Manomètre de surpression, débitmètre d'air	120
42.20	Manivelle	120
61 >>	Moteur diesel	120
62 >>	Système d'alimentation en carburant du moteur diesel	120
63 >>	Système de lubrification du moteur diesel	120
64 >>	Système de surveillance du moteur diesel	120
67	Générateur	120
76.8	Pompe de circulation pour la récupération de chaleur (circuit de refroidissement secondaire)	120
91.10	Conduite de remplissage de secours avec raccord Storz (vogt)	120
93 >>	Installation de surpression	120
95 >>	Appareil de stérilisation par rayons ultraviolets	120
99.1	Pompe immergée	120
108	Installation de douche	120
109	Lavabo	120
110	Lavabo pour médecin	120
111	Lavabo-rigole	120
112	Vidoir	120
112.1	Séparateur de plâtre	120
113	Evier de laboratoire	120



Pos. ITE	Désignation	Intervalle DPR max. (en mois)
114	Toilettes	120
121	Soupape de retenue	120
123	Dispositif de sécurité sur un chauffe-eau, avec les soupapes de retenue et de sécurité	120
124	Chauffe-eau	120
126	Ecoulement de fond	120
127	Tuyau de canalisation	120
128	Puits	120
127	Tuyau de canalisation	120
132	Ventilation de canalisation avec valve antiexplosion (VAE), ITE – Pos 133.14	120
133.1	Pompe immergée à eaux usées (le cas échéant, pompe submersible)	120
133.7	Raccord Storz (vogt)	120
133.8	Conduite d'aération avec valve antiexplosion (VAE)	120
133.11	Pompe manuelle pour eaux usées	120
133.12	Tube de guidage	120
133.14	Valve antiexplosion (VAE)	120
149	Installation électrique protégée contre l'EMP et/ou installation électrogène de secours	120
151	Passage étanche aux gaz et résistant à la pression	120
161.12	Filtre à haute pression avec ou sans manomètre	120
162.12	Filtre à haute pression avec ou sans manomètre	120
168	Installation de stérilisation	120
169	Dispositif à vide	120
181	Central téléphonique à batterie locale, modèles de table H66 et H66/74	120
182	Central téléphonique à batterie locale, mod «pupitre»	120
214	Fermetures d'une construction de protection	120
214.18	Dispositif d'auto-libération (pour PB)	120
149	Installation électrique sans protection contre l'EMP ni installation électrogène de secours	240
161.1	Bouteille de gaz 50 litres pour oxygène	240
162.1	Bouteille de gaz 40 litres pour protoxyde d'azote	240
75.21	Citerne de stockage	en cas de montée en puissance
75.22	Tube de remplissage avec dispositif antidébordement	en cas de montée en puissance
92	Réservoir d'eau	en cas de montée en puissance
93.2	Pompe à ailettes	en cas de montée en puissance

1.10. Traitement et transmission des données


Voir ITE 2000, 1^{ère} partie, ch. 1.10.

1.11. Questions administratives et relatives au personnel

Voir ITE 2000, 1^{ère} partie, ch. 1.10.

1.12. Mesures préalables d'organisation et matériel nécessaire à l'aménagement du DPR pour les constructions protégées destinées à un DPR

Comparaison des deux variantes DPR. Extrait des listes de contrôle « aménagement du DPR »

Pos CL	Mesures et opérations		Exemples d'exécution, remarques
	Variante standard DPR-1	Variante extrême DPR-2	
1.	Mesures préalables d'organisation pour les constructions protégées		
1.1.	Effectuer le contrôle périodique des constructions (CPC)		Effectué le
1.2.	Effectuer le « grand entretien » pour DPN (ITE 2000 / LCE). <i>Cet entretien doit déjà avoir été effectué dans le cadre de l'entretien périodique normal.</i>		Effectué le
1.3.	Déposer dans la construction protégée un Manuel concernant l'exploitation technique (MET) , adapté ou non, de telle manière qu'on le trouve facilement.		
1.4.	Local des engins (s'il y en a un): <i>S'il n'y a pas d'appareil de détection des gaz: entreposer les liquides inflammables hors du local des engins po att ou du local du matériel.</i>		
1.5.	Adapter la liste de contrôle « Aménagement du DPR-1 » à la construction protégée.	Adapter la liste de contrôle « Aménagement du DPR-2 » à la construction protégée.	
1.6.	Préférer éventuellement certaines mesures de la liste suivante: 1. Vider et nettoyer le réservoir d'eau; 2. Détartre le chauffe-eau si nécessaire (matériel §); 3. Marche d'essai du groupe électrogène de secours; 4. Révision de la citerne de stockage du carburant. (1/2 §)		
1.7.	Vérifier l'étanchéité de l'alimentation en gaz médical (réseau de conduites).		Effectué le
1.7.1.	—	Entreposer les bouteilles de gaz médical à l'extérieur de la construction protégée. <i>(Prescriptions de sécurité: ne pas stocker de bouteilles de gaz dans des locaux hermétiquement clos dépourvus de ventilation)</i>	Effectué le
1.8.	<i>Pour les constructions réalisées « avant les ITO »:</i> Envisager une modernisation totale ou partielle de la construction protégée		



s'applique à votre construction / est disponible dans votre construction

Pos CL	Mesures et opérations		Exemples d'exécution, remarques
	Variante standard DPR-1	Variante extrême DPR-2	
1.9.	Matériel nécessaire à l'aménagement du DPR		* : constructions de niveau de contribution 1 ** : constructions de niveau de contribution 2-4 *** : constructions de niveau de contribution 5-6 § : compris dans la contribution forfaitaire @ : non compris dans la contribution forfaitaire
1.9.1.	x litres d'huile pour moteur, p. ex. SAE 10W40 (pour moteur diesel)	x litres d'huile spéciale pour moteur SAE 10W40, NSA 335-3356 (SAP 2119.3087) (commander à l'OFPP ou év. directement au BABHE) (moteur diesel)	Voir liste des fournisseurs de l'OFPP ad hoc. §
1.9.2.	1 x filtre à huile (moteur diesel)		§
1.9.3.	1* / 1** / 2*** enregistreurs de données par construction protégée		L'office cantonal responsable de la protection civile détermine le type d'enregistreur de données adéquat. Pour les différents types et fournisseurs voir liste des fournisseurs de l'OFPP ad hoc. §
1.9.4.	1 x logiciel et collecteur de données par commune / région ou canton (selon la taille)		L'office cantonal responsable de la protection civile détermine le type de logiciel à utiliser, en fonction de l'enregistreur de données. Pour les différents types et fournisseurs voir liste des fournisseurs de l'OFPP ad hoc. @
1.9.5.	1* / 2** / 4*** compteurs d'énergie		L'office cantonal responsable de la protection civile détermine le type de compteurs d'énergie adéquat. Pour les différents types et fournisseurs voir liste des fournisseurs de l'OFPP ad hoc. §
1.9.6.	1 x horloge de commande électromécanique pour la ventilation (si aucune horloge de commande n'est encore installée, ou qu'il y a une horloge de commande électronique).		L'horloge de commande doit être simple à utiliser. §
1.9.7.	3* / 7** / 10*** fixations NSA (supports de documents)		§
1.9.8.	x m de feuille de protection pour WC / lavabos / vidoirs (45 cm de largeur)		§
1.9.9.	x m de feuille de protection (de peintre) pour lits		§
1.9.10.	1* / 5** / 5*** m2 de couverture plastique de protection pour écoulements (plastique de construction)		§



s'applique à votre construction / est disponible dans votre construction

Pos CL	Mesures et opérations		Exemples d'exécution, remarques
	<i>Variante standard DPR-1</i>	<i>Variante extrême DPR-2</i>	
1.9.11.	3* / 10** / 20*** m de tuyau d'arrosage pour les points de consommation d'eau		§
1.9.12.	1* / 5** / 10*** litres de produit détartrant		§
1.9.13.	1* / 5** / 5*** litres de détergent		§
1.9.14.	1* / 5** / 5*** litres de désinfectant (WC et écoulements)		§
1.9.15.	x filtre à carburant (moteur diesel)		§
1.9.16.	—	1 obturation pour la conduite de gaz d'échappement	@
1.9.17.	—	x litres d'huile de conservation (Düsenprüföl) NSA 335-3319 (SAP 2119.3981) (commander à l'OFPP ou év. directement au BABHE) (moteur diesel)	Voir liste des fournisseurs de l'OFPP ad hoc. @
1.9.18.	—	x litres concentré d'antigel spécial NSA 335-8211 (SAP 2119.3795) (commander à l'OFPP ou év. directement au BABHE) (moteur diesel)	Voir liste des fournisseurs de l'OFPP ad hoc. @
1.9.19.	—	1 appareil de mesure de la teneur en oxygène	L'office cantonal responsable de la protection civile détermine le type d'appareil de mesure de la teneur en oxygène adéquat. Pour les différents types et fournisseurs voir liste des fournisseurs de l'OFPP ad hoc. @
1.9.20.	—	Obturations pour les VAE extérieures.	Pour les différents types et fournisseurs voir liste des fournisseurs de l'OFPP ad hoc. @
11.	Administration et organisation		
11.1.	Remplir la liste de contrôle « Aménagement du DPR » et la préparer pour le rétablissement du DPN.		
11.2.	Préparer la liste de contrôle pour l'entretien LCE-DPR et la tenir à disposition du préposé aux constructions.		



Pos CL	Mesures et opérations		Exemples d'exécution, remarques
	<i>Variante standard DPR-1</i>	<i>Variante extrême DPR-2</i>	
11.3.	Préparer la planification d'intervention et l' instruction pour l'entretien DPR selon les DIRECTIVES DPR 2004. 1. 1 fois par an pour le « grand entretien réduit » (annuel) selon la LCE-DPR . 2. 3 fois par an pour le « petit entretien réduit » (trimestriel) selon la LCE-DPR . 3. Tous les 5, 10 ou 20 ans pour les activités d'entretien spéciales ou pour les travaux de révision selon la LCE-DPR .		
11.4.	Conserver le contrat de maintenance des extincteurs .		
11.5.	S'assurer que le réservoir de carburant a été retiré de la liste cantonale de révision.		
11.6.	Conserver le contrat de maintenance de l'appareil de détection du gaz si des liquides inflammables sont stockés dans le local engins du po att ou dans le local du matériel.		
11.7.	-	Déposer dans le secteur d'entrée de la construction protégée un appareil de mesure de la teneur en oxygène . Conserver le contrat de maintenance de l'appareil de mesure de la teneur en oxygène <i>Afficher le mode d'emploi de l'appareil de mesure de la teneur en oxygène à l'entrée de la construction (S ou LD)</i>	